

LATVIJAS REPUBLIKAS BĒRNU UN ĢIMENES LIETU MINISTRIJA
VALSTS BĒRNU TIESĪBU AIZSARDZĪBAS INSPEKCIJA

Starpinstitucionālā sadarbība
problēmu risināšanas gadījumos

un

Aptauja par bērnu no ārpusģimenes aprūpes iestādēm motivāciju
mācīties



Respondenti

Aptaujā piedalījās:

520 bērni un jaunieši

no ārpusģimenes aprūpes iestādēm

240 (46%) meitenes

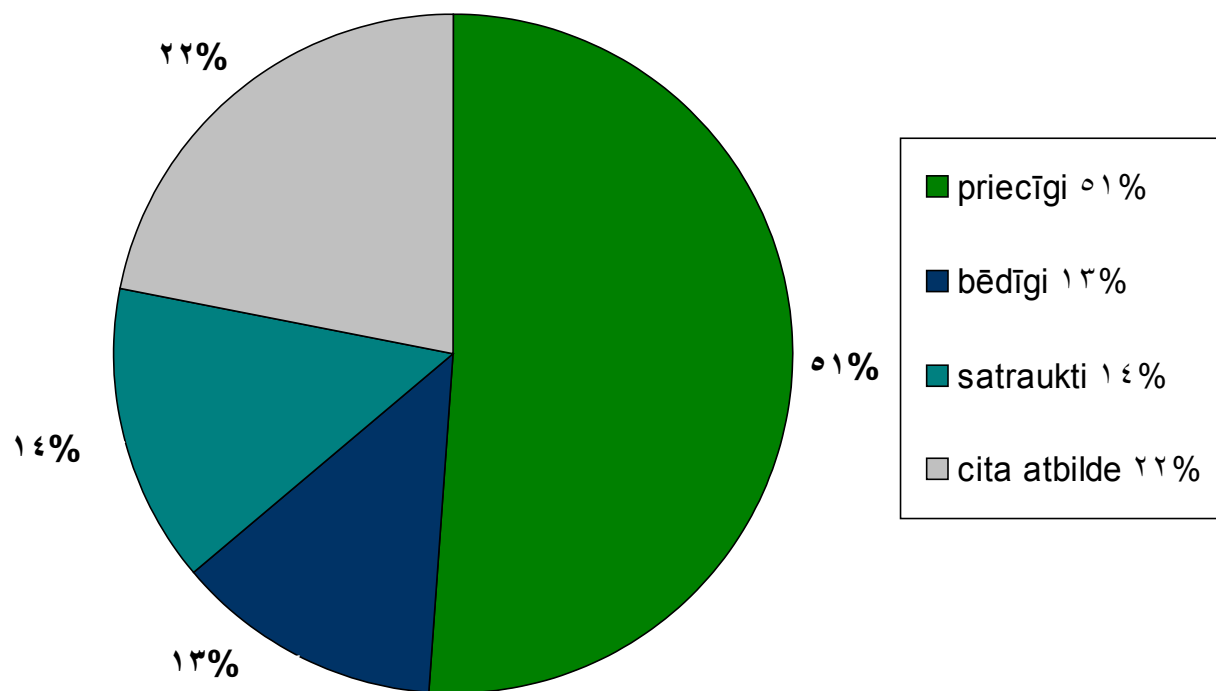
280 (54%) zēni

12% vecumā no 7 – 10 gadiem

48% vecumā no 11 – 15 gadiem

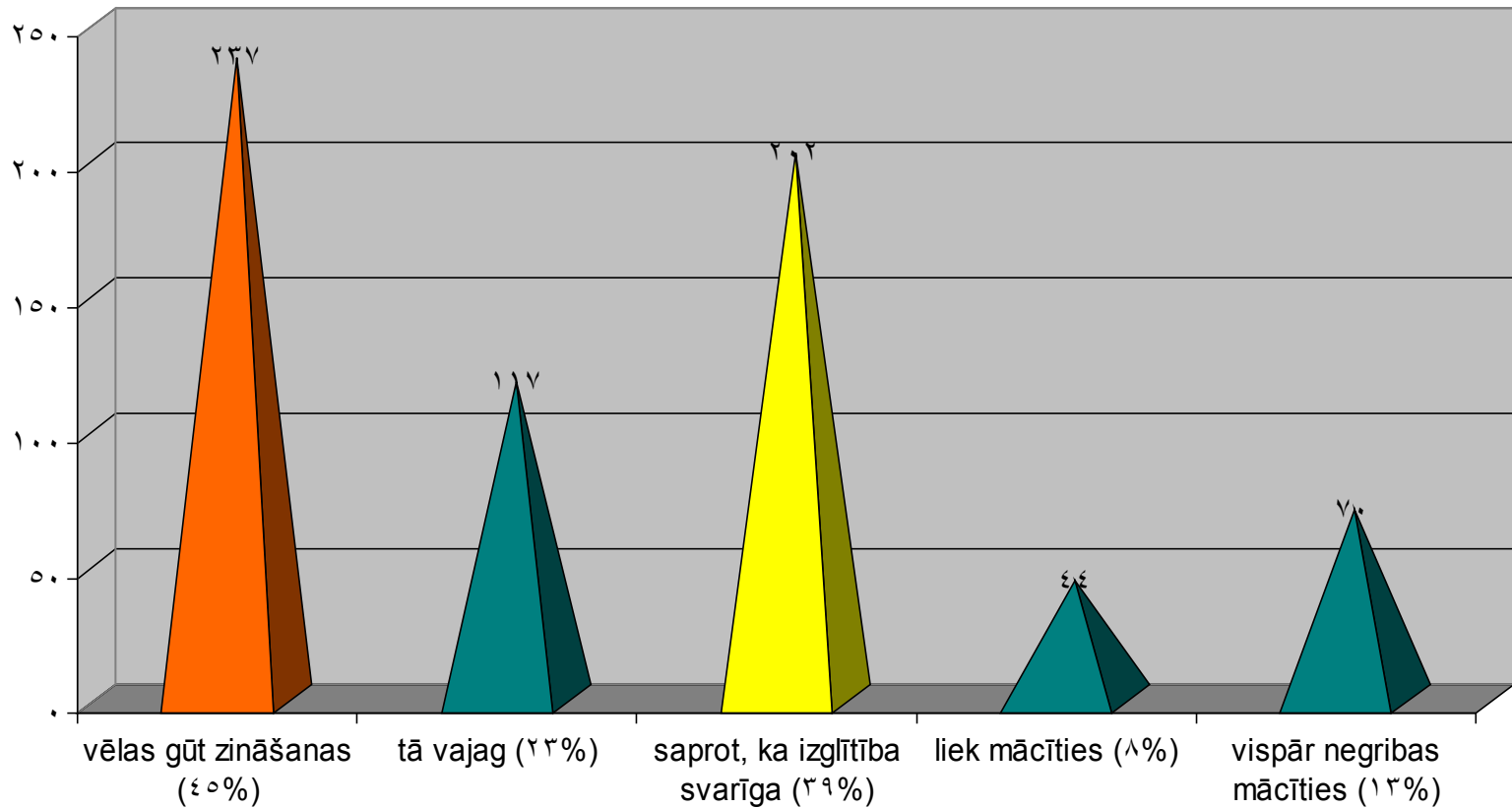
40% vecumā no 16 – 19 gadiem

Kā bērni un jaunieši jūtas dodoties uz izglītības iestādi

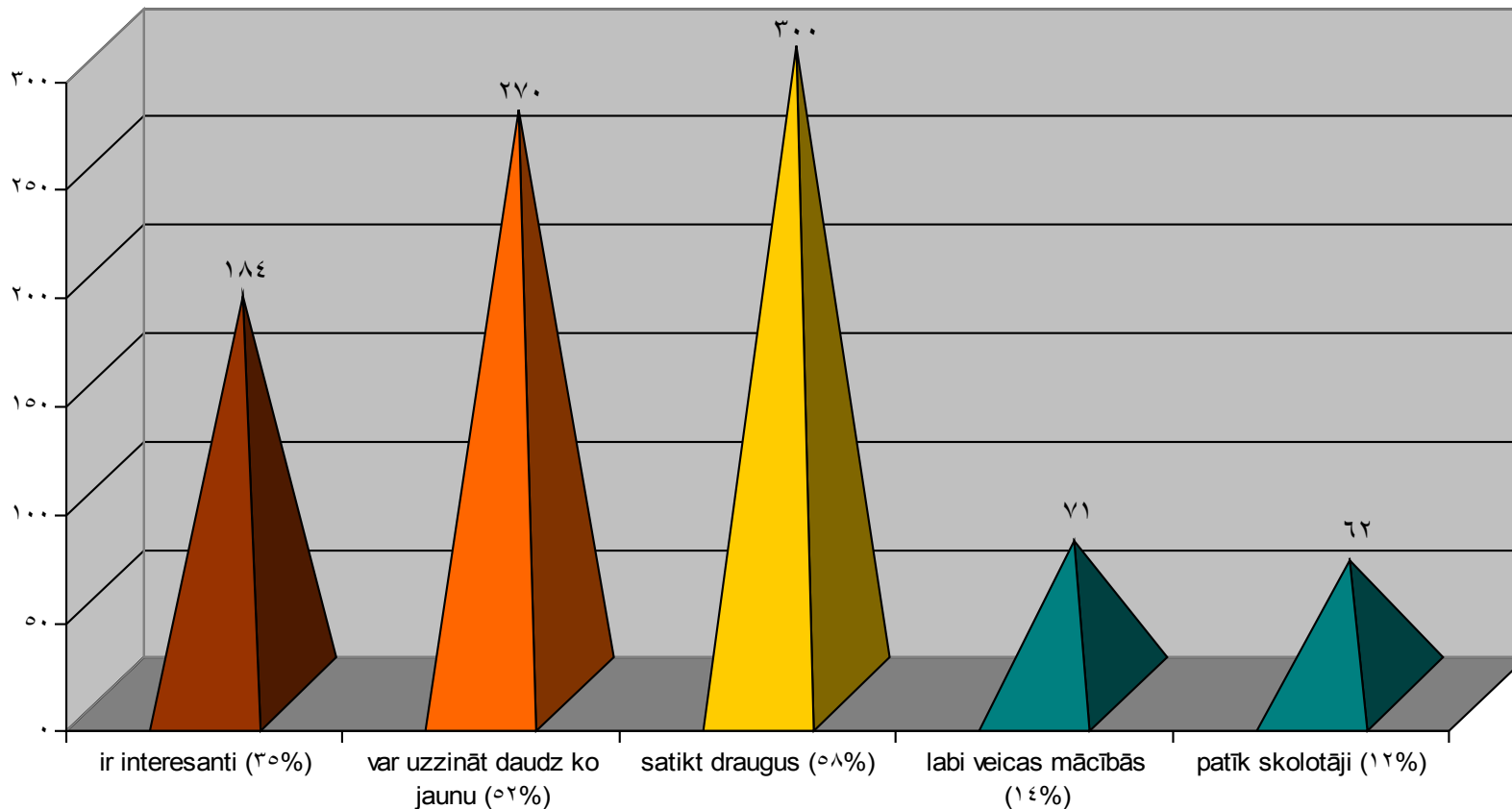


Citas atbildes – bērni norāda, ka ejot uz skolu jūtas dažādi, citreiz nāk miegs, slikts garastāvoklis (dusmas, skumjas), arī nogurums. Vairāki bērni norāda, ka izglītības iestādi uztver neitrāli bez emocijām.

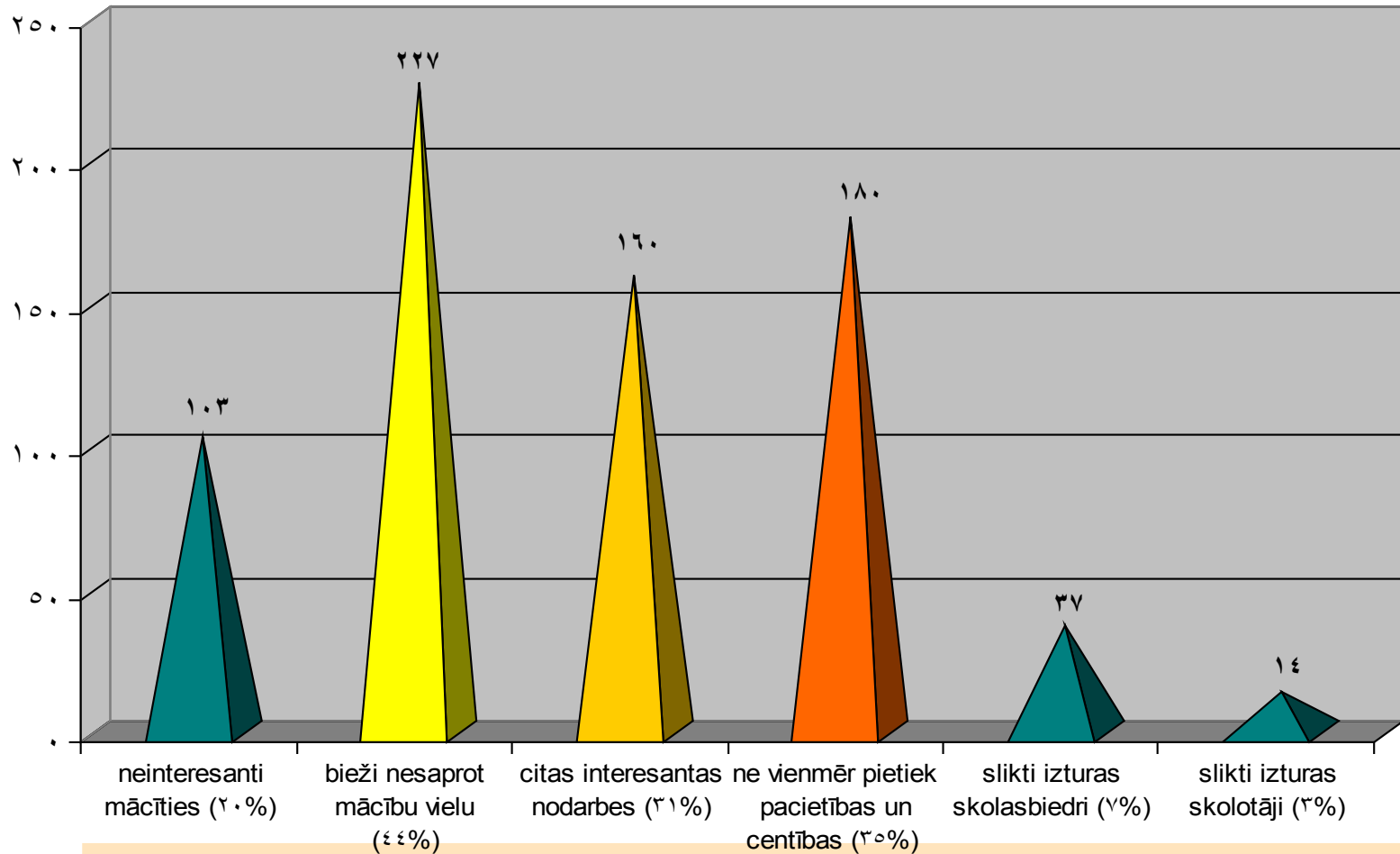
Kāda ir bērnu motivācija mācīties?



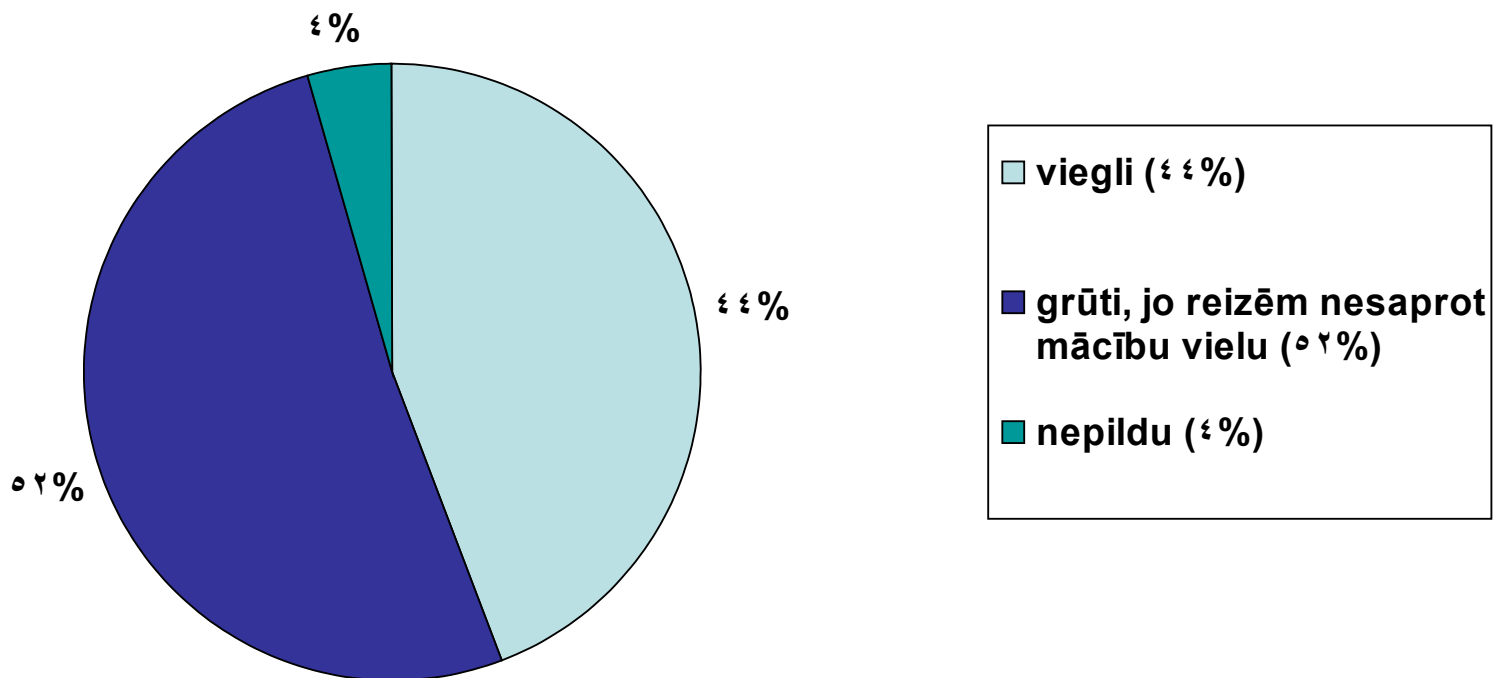
Kāda ir bērnu motivācija iet uz izglītības iestādi?



Kāpēc bērni izvairās iet uz izglītības iestādi?



Mājas darbus bērniem pildīt ir:



Pēc bērnu domām, lai varētu labāk mācīties viņiem būtu nepieciešams

- **37% pašiem iemācīties organizēt savu mācību darbu**
- **35% nepieciešama mierīga vieta, kur izmācīties**
- **31% norāda, ka viņi vēlētos, lai skolotājs lēnāk un vienkāršāk izskaidro mācību vielu**
- **27% norāda, ka viņiem vajadzētu labāku noskaņojumu**
- **21% norāda, ka viņiem vajadzētu kādu, kurš palīdz mācīties**
- **16% norāda, ka vēlētos saprotošāku attieksmi no pārējiem**
- **7% norāda, ka neredz iemeslu, lai labāk mācītos**

Kādiem jautājumiem galvenokārt jāpievērš uzmanība motivējot bērnus mācīties

- Bērna spējām
- Bērna psiholoģiskā veselība ir nepieciešams nosacījums viņa sekmēm mācībās
- Piederības izjūta ir iekšēji saistīta ar bērna attīstību, tā ir pamats viņa pašvērtībai, pašcieņai, kas savukārt ietekmē viņa emocionālo stāvokli un motivāciju.
- Ja bērns nespēj izpildīt grupas prasības un iekļauties grupā ar kādu konstruktīvu aktivitāti, tad viņš cenšas ar visiem iespējamiem līdzekļiem ieņemt grupā noteiktu vietu, kas noved pie destruktīvas uzvedības, mazvērtības izjūtas un nespējas gūt panākumus mācībās.

Kādiem jautājumiem jāpievērš uzmanība motivējot bērnus mācīties (2)

- Jāuzklausā bērna viedoklis par subjektīvajām un objektīvajām grūtībām
- Jāizvērtē bērna uzvedības cēloņi (bērna individuālā situācija)
- Bērna iekšējā motivācija (savstarpējās attiecības ar personālu, vienaudžiem iestādē un vienaudžiem skolā, kā arī citiem vienaudžiem)
- Bērna ārējā motivācija (jāņem vērā faktors, ka katram bērnam būs citi motivējošie un stimulējošie faktori)
- Regulāra sadarbība ar citām institūcijām un vecākiem
- Vienotas prasības no personāla puses
- Prasības jāizvirza ņemot vērā pēctecības principu (izvērtējot primāros un sekundāros mērķus)

*Ikvienam bērnam piemīt divas sekmīgām mācībām
nepieciešamas īpašības – zinātkāre un iztēles spējas. Ierosinot
abas, var panākt, ka bērns mācās ar prieku*

Aptaujas veikšanai izmantotie literatūras avoti:

Albrehta Dz. „Didaktika” RaKa 2001

Maļicka J. „Piederības izjūta un mācību motivācija” RaKa 2004

Mežale S. Motivācija http://www.iac.edu.lv/arhivs/numuri/raksti/40_motivacija.doc

Rode O. Kā veidot mācībstundu humānajā pedagoģijā

Rudņicka Z., Ukstiņa R., Elme A. „Ģimeņu izglītība sociālajā pedagoģijā” RaKa 2002

Vecāku rokasgrāmata “Divvalodīgi bērni”

Starpinstitucionālās sadarbības nepieciešamība

Starpinstitucionālā sadarbība nepieciešama, lai bērnu tiesību aizsardzības subjekti varētu veiksmīgi īstenot normatīvajos aktos noteiktās prasības, nodrošinot bērnu tiesības (piemēram, bērna drošību, aizsardzību, tiesības uz izglītību, tiesības būt pasargātam no fiziskas, garīgas un seksuālas ekspluatācijas)

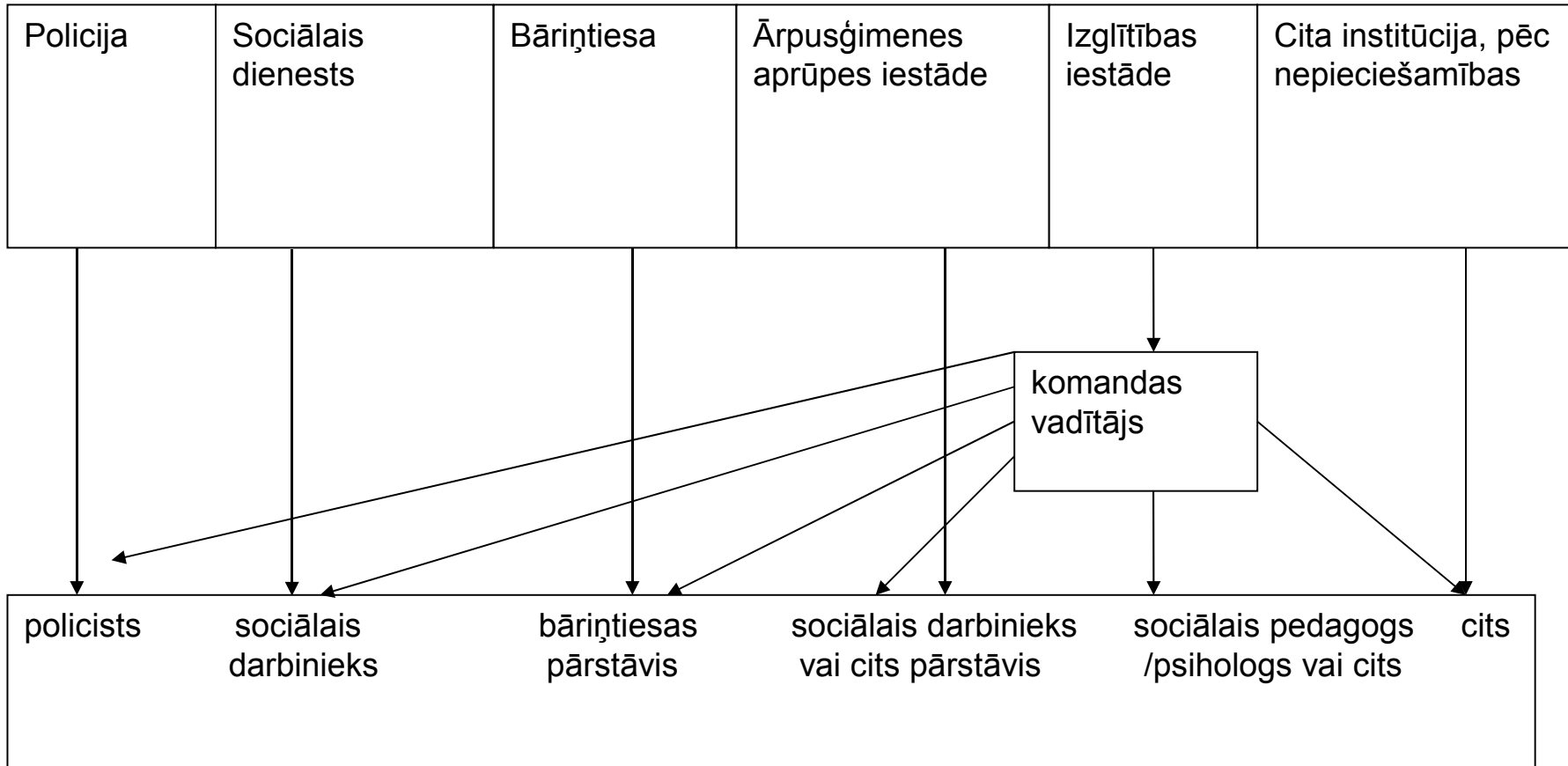
Saskaņā ar Bērnu tiesību aizsardzības likuma 6.panta trešajā daļā noteikto, bērna tiesību aizsardzība īstenojama, sadarbojoties ar ģimeni, valsts un pašvaldību institūcijām, sabiedriskajām organizācijām un citām fiziskajām un juridiskajām personām.

Starpinstitucionālās sadarbības nepieciešamība

Risinot vardarbībā cietuša bērna tiesību aizsardzības jautājumus, nepieciešams ņemt vērā šādus aspektus:

- ❖ bērna tūlītējās vajadzības, kā arī ilgtermiņa vajadzības (vajadzību pēc drošības, aprūpes un īpašas palīdzības),
- ❖ noderīgas informācijas apmaiņas nepieciešamība, kas palīdz nodrošināt tūlītēju un pastāvīgu bērna drošību,
- ❖ ir nepieciešams viens speciālists, kurš vada darbu ar gadījumu un koordinē sadarbību
- ❖ starpinstitucionālā novērtēšana un izpētes plānošana vislabāk atbilst bērna interesēm

Starpinstitucionālās komandas paraugs



Praktiskās rīcības modelis bāriņtiesai



Dzīves apstākļu pārbaude
(piesaucot sociālo dienestu un
nepieciešamības gadījumā policiju)

**Bērna tiesības pārkāptas
(apdraudējums bērna veselībai, dzīvībai)**

Bērns paliek ģimenē, ja nav apdraudējuma bērna veselībai, dzīvībai un drošībai, bet konstatēts, ka ģimenei trūkst nepieciešamo prasmju bērna aprūpē

Tiek pieņemts vienpersonisks lēmums
par aprūpes tiesību atņemšanu

Bērns tiek ievietots audžuģimenē,
krīzes centrā vai āpusģimenes
aprūpes iestādē (nepieciešamības
gadījumā tiek nodrošināta
medicīniskā palīdzība)

Risku izvērtēšana sadarbībā ar sociālo dienestu, krīzes
centra pārstāvjiem, psihologu un citiem speciālistiem, pēc
nepieciešamības (vismaz viena kopīga **starpinstitucionāla
tikšanās klātienē**)

Tiek sniegta vispirms mutiska, tad rakstiska
informācija sociālajam dienestam

Sadarbībā ar sociālo dienestu
vardarbības upurim jānodrošina
rehabilitācija, ja to nenodrošina
institūcija vai ģimene, kurā bērns
ievietots

*par vardarbību pret bērnu rakstiski jāziņo
policijai*

Tiek sasaukta bāriņtiesas sēde,
lai pieņemtu lēmumu

Sociālais dienests uzsāk darbu ar ģimeni

par aprūpes tiesību neatjaunošanu

vai

par aprūpes tiesību atjaunošanu

Lēmums par
āpusģimenes aprūpi

Tiek sniegta rakstiska
informācija sociālajam
dienestam

Tiek sniegta rakstiska informācija
sociālajam dienestam

Praktiskās rīcības modelis sociālajam dienestam

Dzīves apstākļu pārbaude

Bērna tiesības pārkāptas
(apdraudējums bērna veselībai, dzīvībai)



Bāriņtiesa pieņem lēmumu par
aprūpes tiesību atņemšanu

Bērns tiek nogādāts drošā vidē,
tiek nodrošināts ārpusģimenes
aprūpes pakalpojums

*Tālākās darbības tiek veiktas
saskaņā ar situācijas aprakstu
bāriņtiescām*

Sociālais dienests sadarbībā ar bāriņtiesu un citiem
speciālistiem pēc nepieciešamības, izvērtē riskus (vismaz
viena kopīga starpinstitucionāla tikšanās klātienē)

Bērns paliek ģimenē, ja nav apdraudējuma bērna
veselībai, dzīvībai un drošībai, bet konstatēts, ka
ģimenei trūkst nepieciešamo prasmju bērna aprūpē

Situācijas padziļināta izpēte, iegūstot informāciju
no ģimenes, kaimiņiem, izglītības iestādes,
ģimenes ārsta, policijas un citiem avotiem

sociālais dienests vardarbības
upurim nodrošina iespēju saņemt
rehabilitāciju

Vecākiem atņemtas
aprūpes tiesības

par vardarbību pret bērnu jāziņo
vispārmutiski, tad rakstiski
policijai

ģimene piekrīt
sadarboties

ģimene nepiekrīt
sadarboties

Tiek sniegta sociālie pakalpojumi un
sociālā palīdzība, lai sekmētu krīzes
situācijas pārvarēšanu un bērna
atgriešanu ģimenē

Sociālais dienests motivē ģimene
sadarboties, veicot dzīves apstākļu
pārbaudes, aicinot uz tikšanos, veicot
pārrunas

Ja ģimene tomēr nepiekrīt
sadarboties un situācija neuzlabojas,
sociālais dienests informē bāriņtiesu

Gada laikā sociālais dienests veic darbu ar ģimeni
un sadarbībā ar bāriņtiesu un ārpusģimenes aprūpes
pakalpojumu sniedzēju izvērtē vai situācija ģimenē
ir uzlabojusies

Ja riski ir mazinājušies un situācija ģimenē uzlabojusies
aprūpes tiesības vecākiem tiek atjaunotas
un ģimene paliek sociālā dienesta uzraudzībā

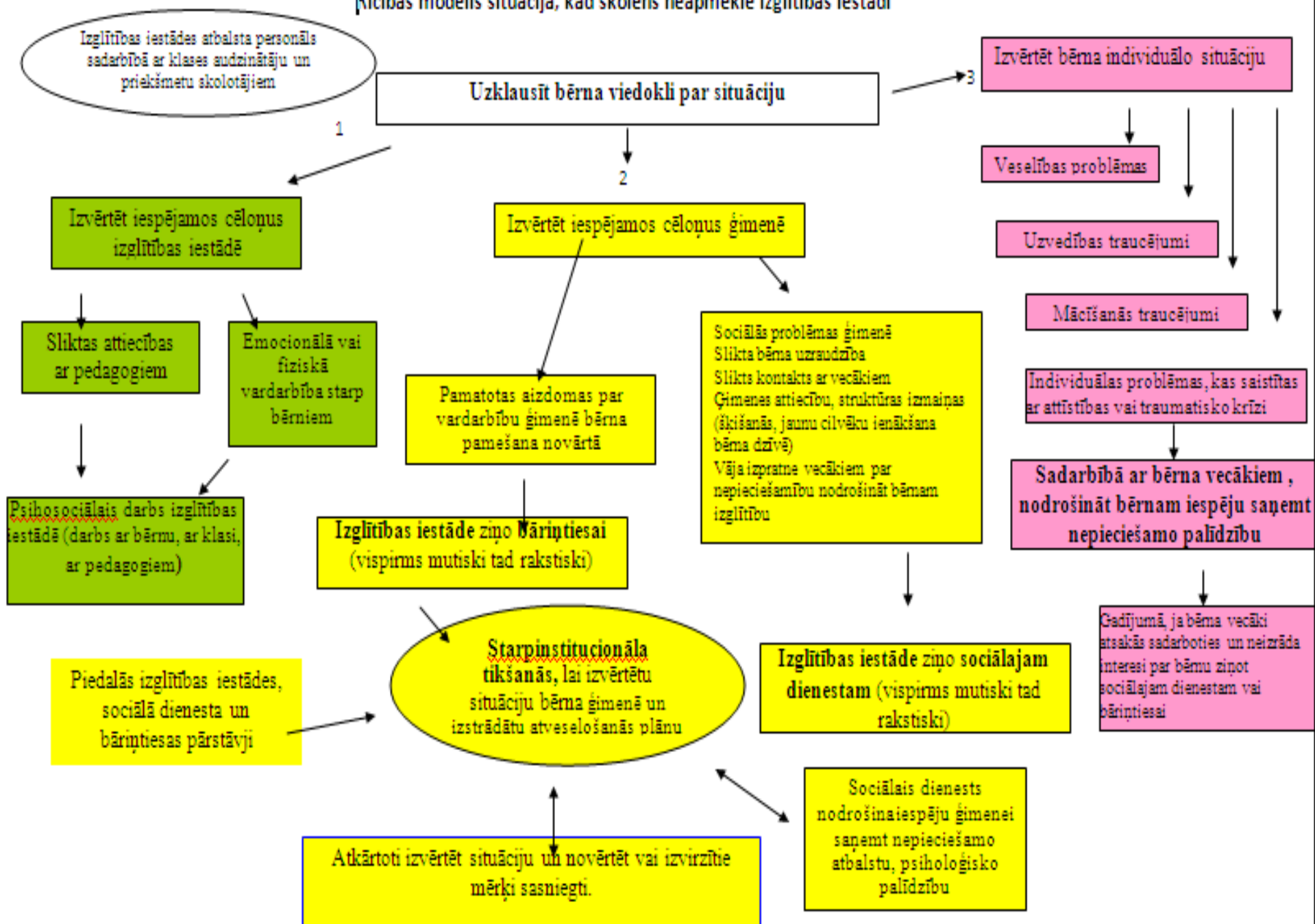
Pēc bāriņtiesas pieprasījuma, sociālais dienests
sniedz atzinumu un bāriņtiesa prasības
pieteikumu tiesā par aizgādības tiesību atņemšanu

Sociālais dienests uzsāk darbu ar ģimeni, lai
sekmētu krīzes situācijas pārvarēšanu un veicinātu
ģimenes atveseļošanās procesu

Intervences jeb iejaukšanās posmā, kad tiek veiktas
darbības, kas vērstas uz izvirzīto mērķu sasniegšanu
problēmu risināšanā, var organizēt starpinstitucionālās
sanāksmes, kur piedalās izglītības iestādes pārstāvji,
policija, citi speciālisti un arī ģimenes locekļi.

Ja psihosociālā darba ietvaros nav
izdevies panākt situācijas
uzlabošanu un tas var radīt
apdraudējumu bērnam, tiek sniegta
rakstiska informācija bāriņtiesai

Rīcības modelis situācijā, kad skolēns neapmeklē izglītības iestādi



Rīcības piemērs, situācijā, kad skolēns neapmeklē izglītības iestādi

1. Klases audzinātājs sazinās ar vecākiem, lai noskaidrotu skolas kavējumu cēloni
2. Kad bērns ierodas skolā, klases audzinātājs uzklausa bērna viedokli par situāciju
3. Klases audzinātājs sadarbībā ar citiem skolas pedagogiem veic skolēna novērošanu klasē
4. Situācijas, par kurām klases audzinātājam nekavējoties jāziņo sociālajam pedagogam vai izglītības iestādes administrācijai:
 - ❖ Aizdomas, ka bērns cieš no emocionālas, fiziskas vai seksuālas vardarbības
 - ❖ Saņemta informācija, ka bērns nav nakšņojis mājās
 - ❖ Klases audzinātājs pamanījis, ka bērna uzvedība izmainījies (piemēram, izaicinoša uzvedība, rupja, bērns noslēdzies sevī, drūms)
 - ❖ Klases audzinātājs pamanījis, ka bērnam nav sezonai piemērots apģērbs, mācību līdzekļi, kā arī bērns nav ēdis

Rīcības piemērs, situācijā, kad skolēns neapmeklē izglītības iestādi (turpinājums)

5. Darba gaitā ir jāizvērtē vairāki iespējamie problēmas cēloņu veidi, kas var būt saistīti ar:

- ❖ Problēmām izglītības iestādē
- ❖ Bērna individuālo situāciju (veselības problēmas, mācību un uzvedības traucējumi, individuālas problēmas jeb pārdzīvojumi, kas saistīti ar attīstības vai traumatisko krīzi)
- ❖ Problēmām ģimenē

Rīcības piemērs, situācijā, kad skolēns neapmeklē izglītības iestādi

6. Ja neattaisnotie kavējumi turpinās, vecāki ir informēti gan mutiski, gan rakstiski (sagatavojot oficiālu vēstuli), tiek informēts skolas sociālais pedagogs, ja tāda nav, tad izglītības iestādes administrācijas pārstāvis (direktora vietnieks/ce mācību vai audzināšanas jautājumos)

7. Sociālais pedagogs sadarbībā ar izglītības iestādes atbalsta personālu, klases audzinātāju un vecākiem analizē bērna neattaisnoto kavējumu cēloņus izmantojot, gan skolēnu rakstveida paskaidrojumus, gan anketēšanu, gan mājas apmeklējumus, gan individuālas sarunas.

Minētie uzdevumi tiek sadalīti speciālistiem izglītības iestādē.

Piemēram, psihologs veic anketēšanu mikroklimata izpētei klasē un individuālas sarunas, sociālais pedagogs ar klases audzinātāju veic mājas apmeklējumu, klases audzinātājs - novērojumus.

Rīcības piemērs, situācijā, kad skolēns neapmeklē izglītības iestādi

8.Problēmas risināšanai izglītības iestādei ieteicams sadarboties ar pašvaldības sociālā dienesta, bāriņtiesas vai policijas pārstāvjiem, pēc nepieciešamības.

!!!Darbā ar bērnu problēmsituācijām jāievēro konfidencialitāte. Saskaņā ar Bērnu tiesību aizsardzības likumā noteikto, informācija, kuru par bērnu ieguvis bērnu aprūpes, izglītības, sociālās palīdzības vai citas iestādes darbinieks vai valsts vai pašvaldības institūcijas darbinieks, pildot amata pienākumus, ir konfidenciāla, un ziņas, kas jebkādā veidā varētu kaitēt bērna turpmākajai attīstībai vai viņa psiholoģiskā līdzsvara saglabāšanai, nav izpaužamas.

9.Tad, kad bērns atgriežas izglītības iestādē būtu vēlams izstrādāt plānu skolēna adaptācijai, informējot par to priekšmetu skolotājus.

Priekšnosacījumi veiksmīgam komandas darbam

- ❖ Saskaņots komandas darbs
- ❖ Regulāra informācijas apmaiņa (telefoniski, rakstiski, tikšanās)
Jāvienojas par to, cik bieži komanda tiksies. Jāizvēlas laiks, kas būtu optimāls visiem komandas dalībniekiem, jo tikšanās reizē jābūt visiem.
- ❖ Komandai jābūt informētai par notikumiem, piemēram, par tiesu sēžu datumiem, lēmumiem, par ģimenes apmeklējumiem, izpētes rezultātiem
- ❖ Kopīgi izvirzīts vienots mērķis problēmas risinājumam
- ❖ Pienākumu sadalīšana
- ❖ Resursu meklēšana. Komandas darbu ļoti veiksmīgi var izmantot nepieciešamo resursu identificēšanā un piesaistē, piemēram, prāta vētra, problēmas identificēšanas un risinājumu meklēšanas metode
- ❖ Kļūdu un neveiksmju analīze
- ❖ Kontrole un plānošana
- ❖ Termiņu noteikšana

Paldies par uzmanību!

Valsts bērnu tiesību aizsardzības inspekcija

Rīga, Teātra iela 3, LV – 1050

Tālrunis: 67359128, fakss: 67359159

E-pasts: pasts@bti.gov.lv

