

# Traumas laika faktoru nozīme seksuālās vardarbības seku izpausmēs

**Jeb – kāpēc veidojas sekas? Kāpēc to līmenis  
variē?**

**Raitis Eglītis**

LU psiholoģijas doktorants

**Dace Landmane**

Dr.psych,

Tiesu psiholoģijas eksperte



# Aktualitāte

- Psihologu novērojumi – kāpēc objektīvi seksuālajā vardarbībā cietuši bērni mēdz būt asimptomātiski?
- Iepriekš veiktie pētījumi par seksuālās vardarbības sekām ir veikti bez objektīvas informācijas par vardarbības faktu



# Kas ir trauma ?

- Ziemassvētku vecītis patiesībā ir kaimiņš
- Puiši čurā stāvus (meitenēm) meitenes sēdus (zēniem)
- Bija jādejo ar klasesbiedru, viņš turēja manu plaukstu kā beigtu zivi. Tagad es vērtēju cilvēkus pēc rokasspiediena
- Māsa izsauca Jāņa Jaunsudrabiņa garu, kurā atklāja, ka man patīk klasesbiedrs Kārlis

- ([sieviešuklubs.lv](http://sieviešuklubs.lv))



# Trauma

- **Trauma (psihiatrija)** – sevišķi draudošs vai katastrofāls notikums, kas varētu izraisīt difūzus un smagus emocionālus pārdzīvojumus (distresu) gandrīz ikvienam (WHO, 1992) un ietver tiešus vai pastarpinātus nāves draudus vai draudus indivīda fiziskajai integritātei (APA, 2013).
- **Psiholoģiska trauma (psiholoģija)** – strespilna notikuma piedzīvošana, kā rezultātā rodas vismaz īslaicīga iekšējo resursu nepietiekamība, lai spētu situāciju atrisināt. Notikums var būt traumējošs neatkarīgi no tā vai indivīds izjūt nāves draudus vai draudus indivīda fiziskajai integritātei vai nē (Briere & Scott, 2006)

## Trauma (*trauma*)



- Fiziska vardarbība (uzbrukums, špīdzināšana, karš u.c.)
- **Seksuāla vardarbība pret bērnu**
- Izvarošana
- Dabas katastrofas u.c.



**Psiholoģiskas reakcijas**



**Psihiatriskas diagnozes, piem., PTSS, ASR**

## Strespilns notikums (*stressfull event*)



- Emocionāla vardarbība
- Pamešana novārtā
- Šķiršanās
- Pensijas vecums
- Tuvinieka (bioloģiska) nāve
- Kļūšana par vecākiem u.c.



**Psihiatriskas diagnozes, piem., AT, Piesaistes trauc.**

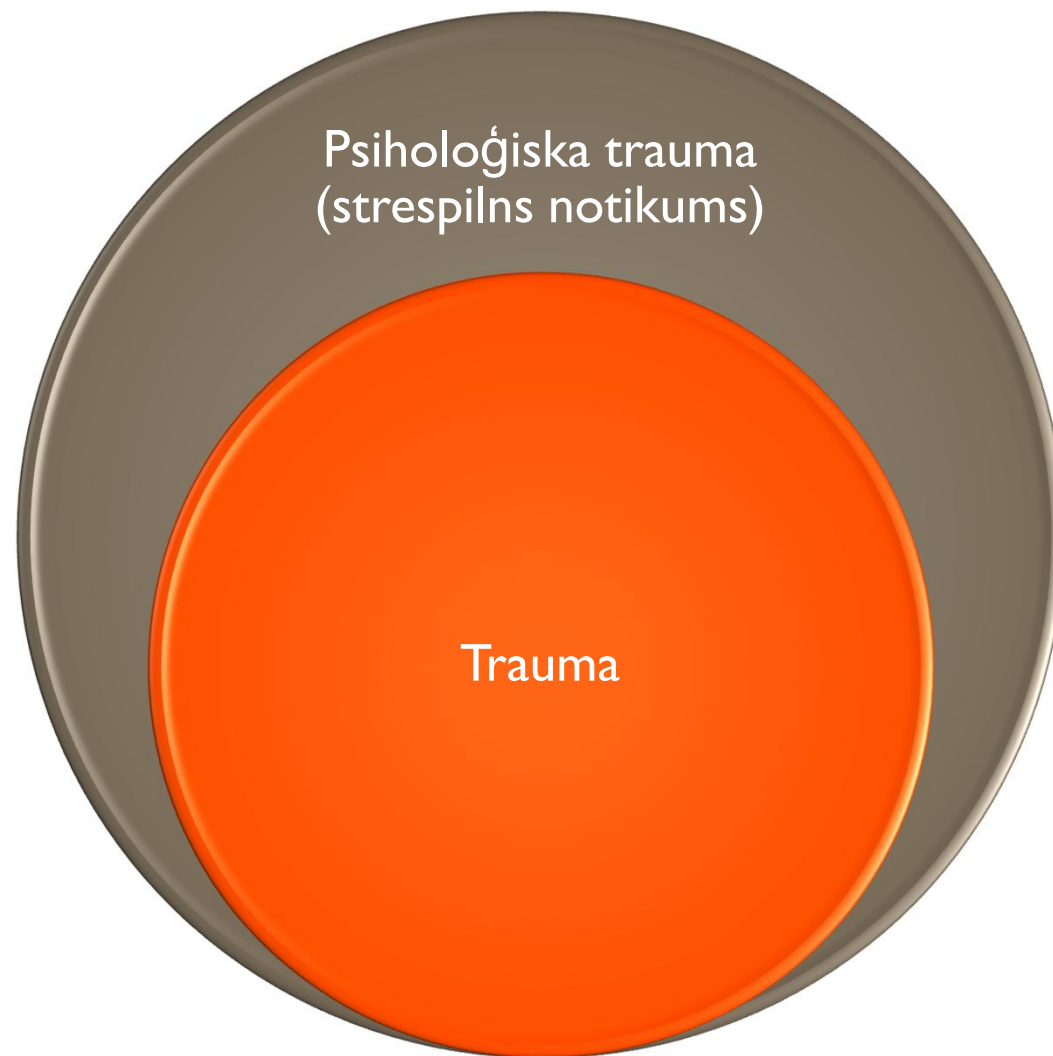


**Psiholoģiskas reakcijas**





# Psiholoģiska trauma un trauma





# Seksuālā vardarbība pret bērnu (SVB)

## – viens no traumas veidiem

- „Bērna iesaistīšana seksuālās darbībās, ko bērns nesaprot vai kam nevar dot apzinātu piekrišanu” (Bērnu tiesību aizsardzības likums, 1998)
- Seksuālā vardarbība tiek iedalīta kā kontakta un bez-kontakta vardarbība, kas burtiski arī nozīmē vai starp varmāku un cietušo ir bijis fizisks kontakts vai nē (Long, et al., 2013)



# Pēctraumas reakcijas SV cietušiem bērniem

(Briere & Elliott, 1994; Briere & Spinazzola, 2005)

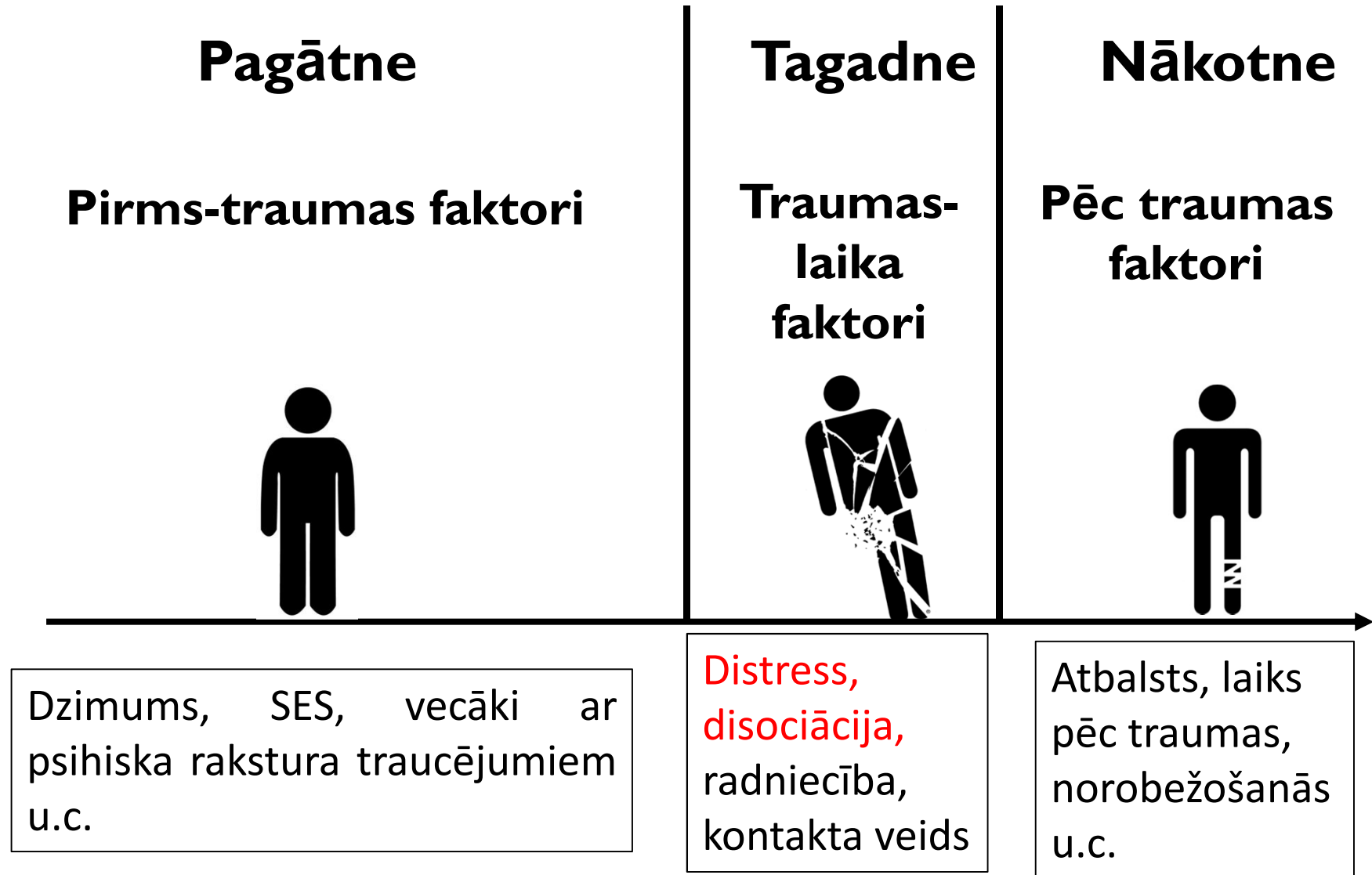
- Psiholoģiskās pēctraumas reakcijas tiek klasificētas 6 nosacītās simptomu grupās (Briere & Spinazzola, 2005):

1. Izmainītas „Es” kapacitātes
2. Kognitīvas izmaiņas
3. Garastāvokļa traucējumi
4. Pārmērīgi attīstītas izvairīšanās reakcijas
5. Somatoformi traucējumi
6. Pēctraumatiskais stress



# Kas ietekmē šo reakciju attīstību?

(Trickey et al., 2012; American Psychiatric Association, 2013)






# Traumas-laika distress

- Baiļu, bezpalīdzības, šausmu, kauna, dusmu, vainas (Fikretoglu, et al., 2006) paaugstināta asinsspiediena, svīšanas, vājuma, drebuļu izjušana traumas laikā vai uzreiz pēc tās (Brunet, et al, 2001)



# Traumas-laika disociācija

- Disociatīvo simptomu, parasti derealizācijas un depresonalizācijas (Briere et al., 2005) piedzīvošana traumas brīdī vai neilgi pēc tās (Weiss et al., 1995)



# Pētījums: Vai traumas-laika distress un disociācija prognozē pēctraumas reakcijas?

- Izlase - **25 (9 – 15 g)** krieviski runājošas meitenes, kas objektīvi cietušas no seksuālās vardarbības
- Pirmās seksuālās izmantošanas epizodes laiks notika vecumā no **9 – 15 gadiem**
- Varmākas vīrieši vecumā no **16 – 59 gadiem**

# Pētījuma dalībnieki

1. tabula.

Izlases demogrāfisko rādītāju raksturojums

Mainīgie	n	%
<i>Varmākas radniecība</i>		
Tēvs	2	8
Paziņa	8	32
Svešinieks	15	60
<i>Seksuālās vardarbības veids</i>		
Kontakta	9	36
Bez-kontakta	16	64
<i>Laiks kopš pēdējās epizodes</i>		
< pusgads	8	32
> pusgads	17	68

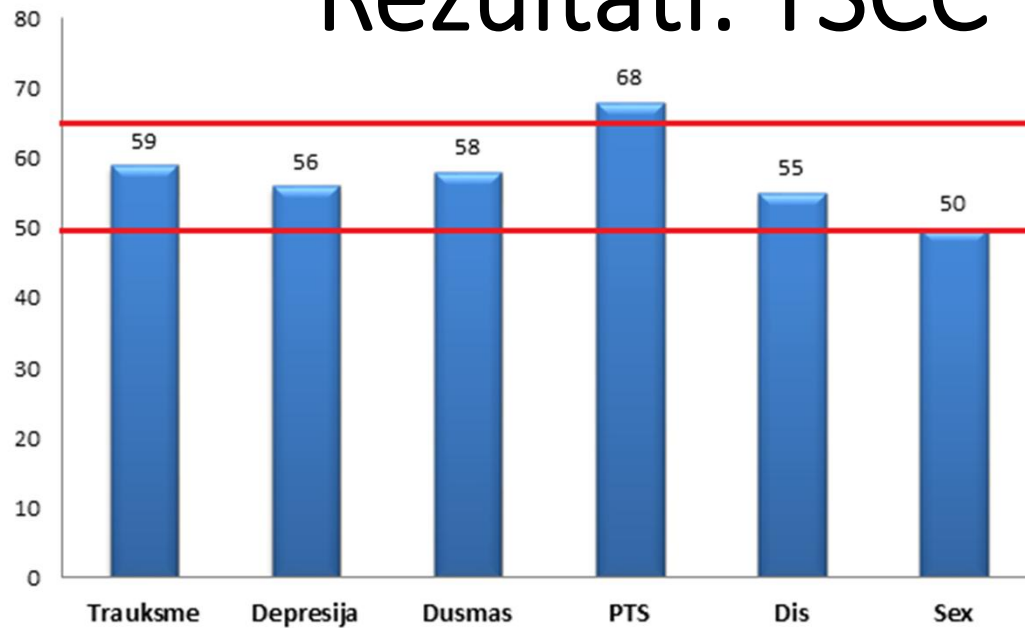


# Kā tas notika?

- Pirmstiesas izmeklēšanas ietvaros, cietušajām ar procesa virzītāja pieprasījumu tika veikta psiholoģiskā izpēte vai ar procesa virzītāja lēmumu tika veikta tiesu psiholoģiskā vai tiesu kompleksā, psihiatriskā un psiholoģiskā ekspertīze
- Traumas-laika distresa aptauja → traumas-laika disociācijas aptauja → bērnu traumas simptomu aptauja

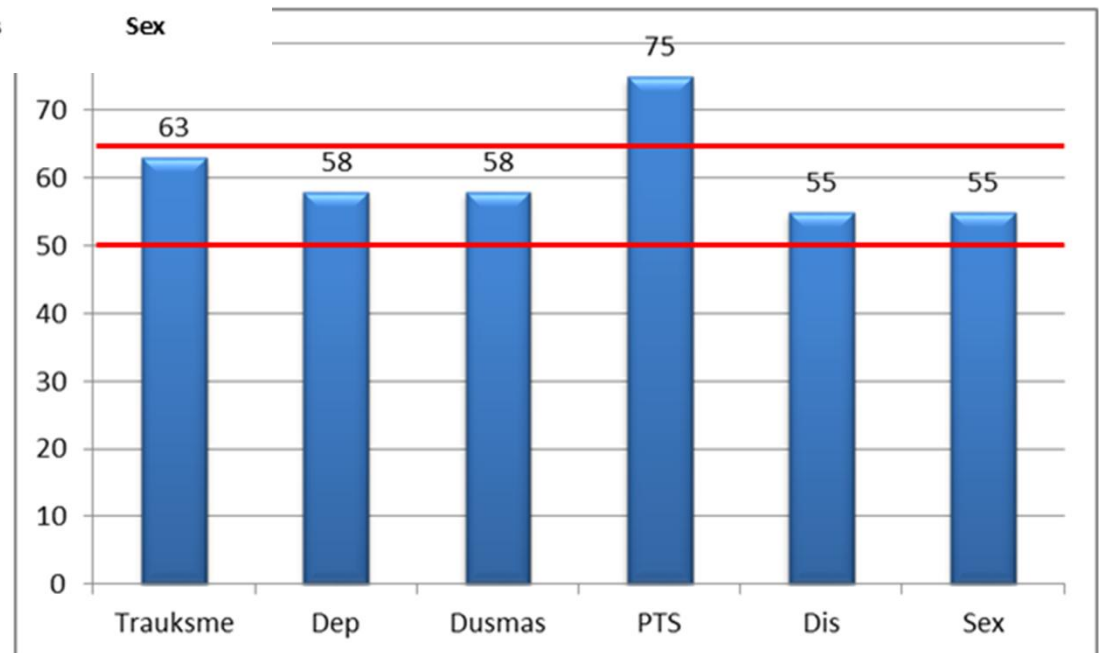
# Rezultāti: TSCC T vērtības

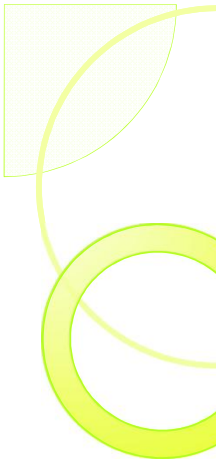
T Vērtības



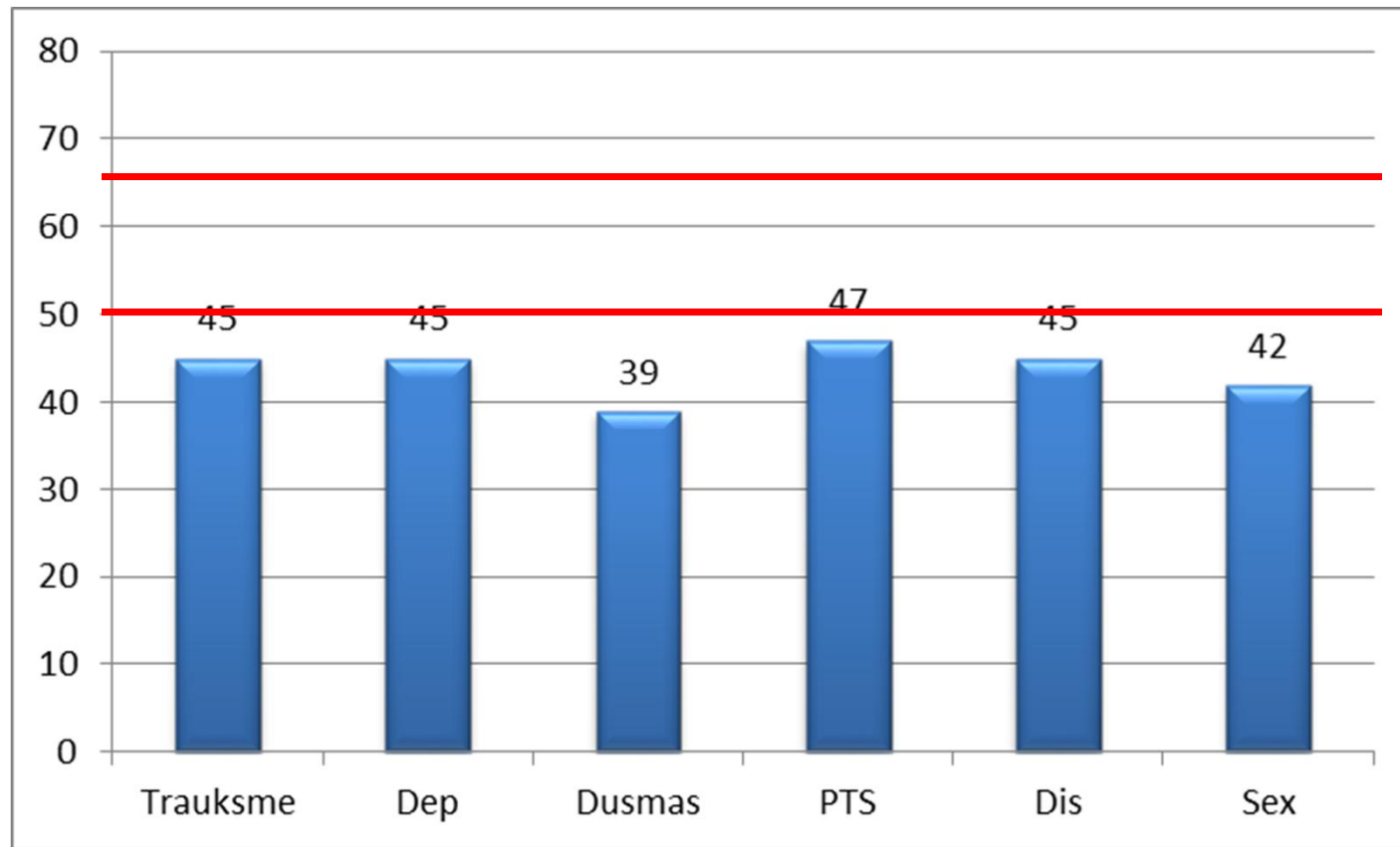
Eglītis & Landmane, 2014

Eliott & Briere, 1994





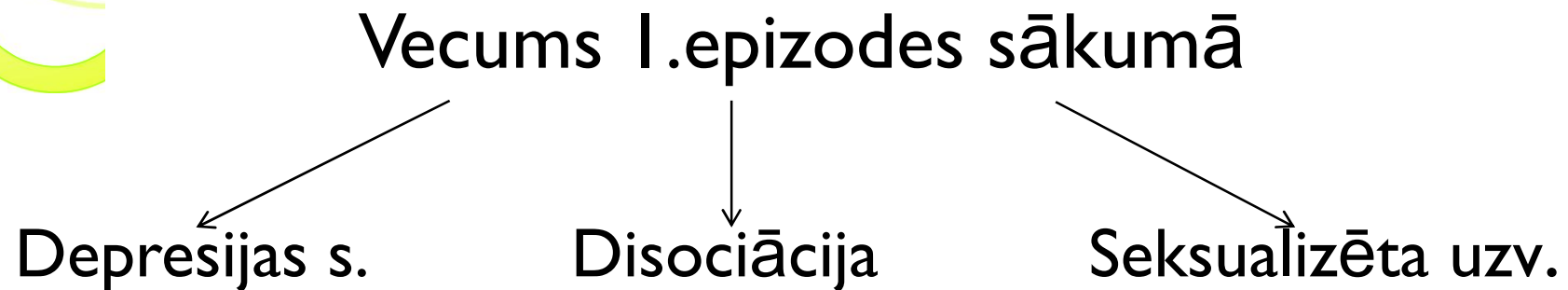
# Elliott & Briere, 1994





Rezultāti:

## Demogrāfiskie mainīgie un simptomi



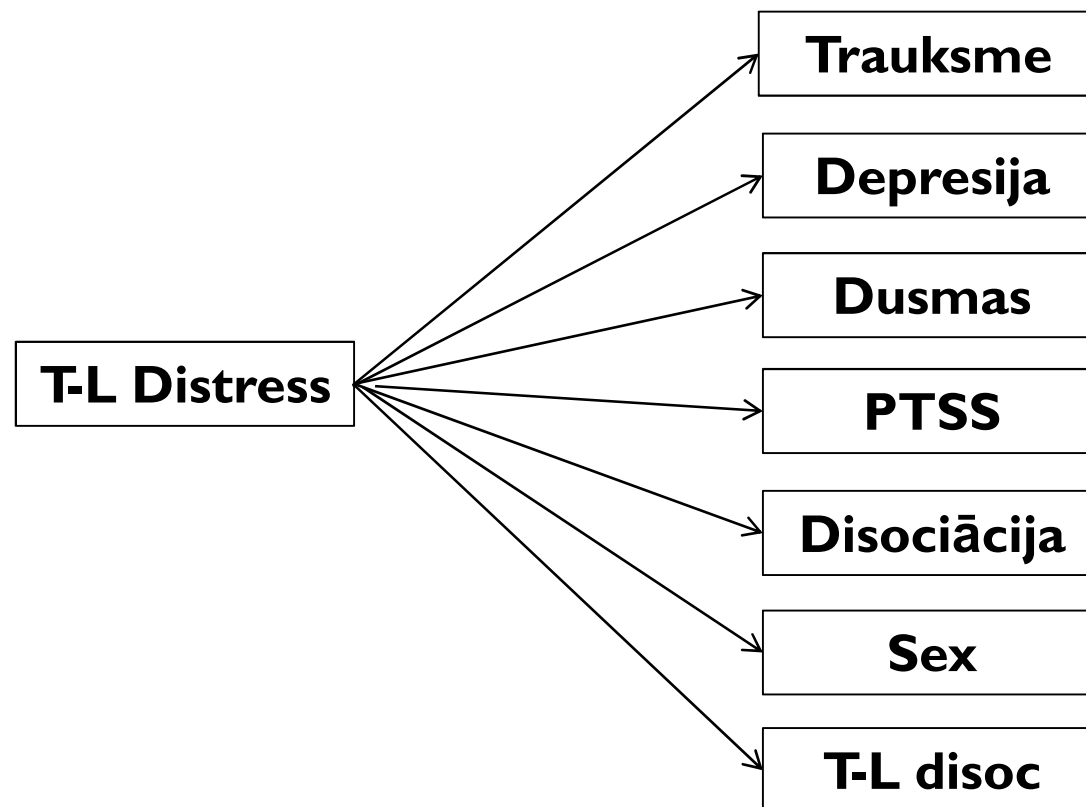
- Radniecība ar varmāku (pazīstams/svešs)
- Laiks pēc pirmās epizodes (līdz/pēc 6 mēn.)
- Kontakta veids (kontakta/bezkontakta)



**Nebija saistīti ne ar vienu simptomu**

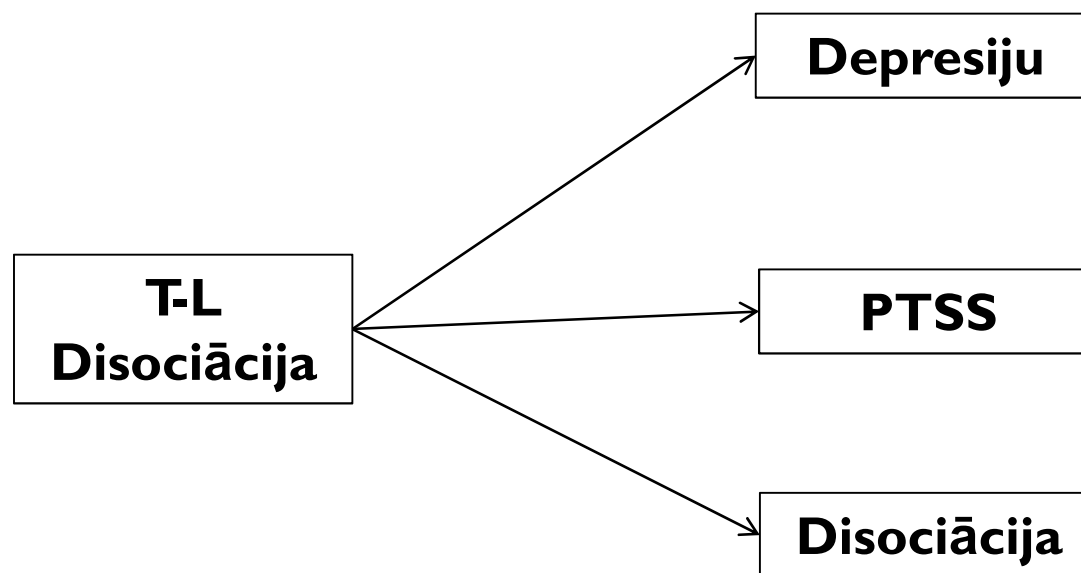
# Rezultāti:

T-L distress ir saistīts ar:



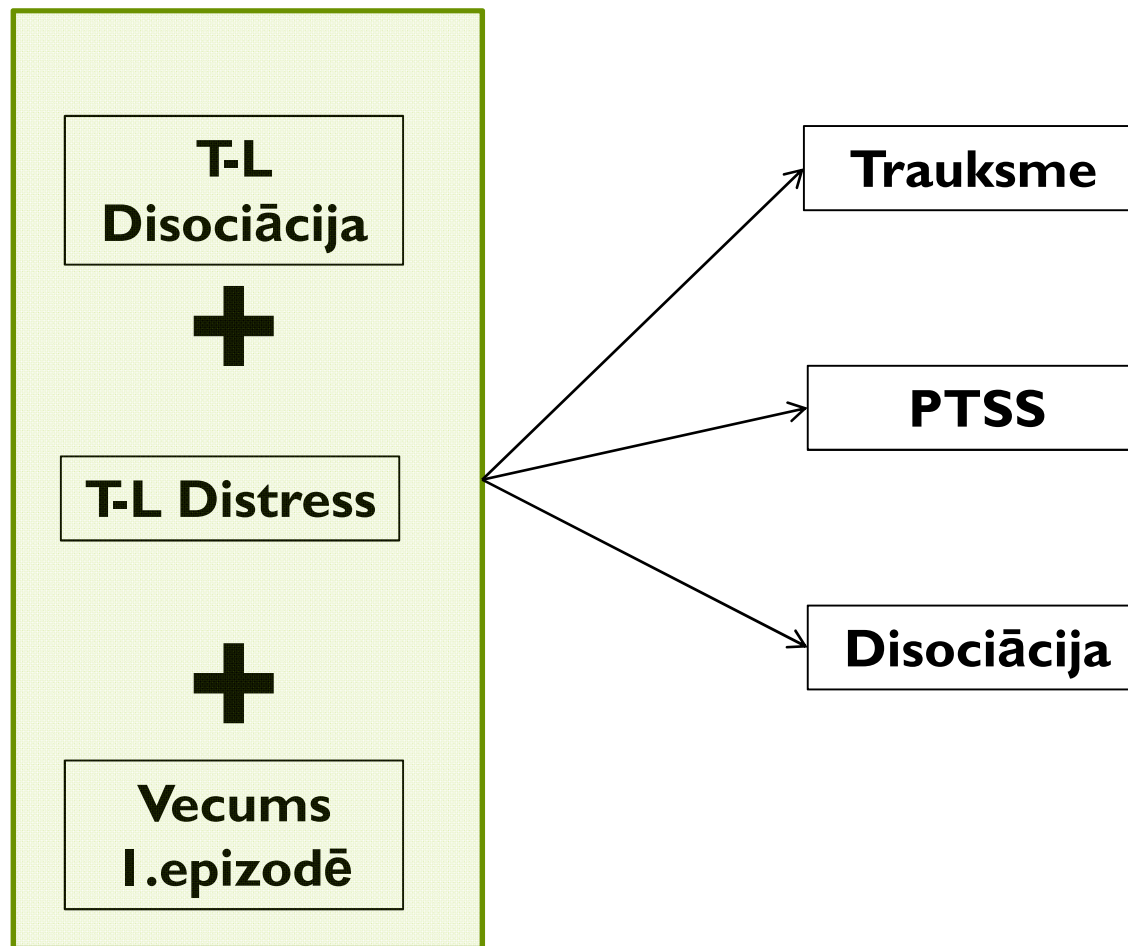
# Rezultāti:

T-L disociācija saistīta ar:



Rezultāti:

Mainīgo prognozes





## Secinājumi:

- Traumas – laika faktori prognozē trauksmes, PTSS un pastāvīgas disociācijas rādītājus
- Traumas-laika faktori vērsti uz konkrētu notikumu ietekmes novērtēšanu, kas var ekspertiem palīdzēt noteikt, vai pēctraumas reakcijas radušās konkrētās traumas rezultātā, vai saistītas ar citiem notikumiem
- SV sekas ir variatīvas – tās var būt gan izteikti paaugstinātas, gan izteikti pazeminātas (Eliott & Briere, 1994), gan vispār neuzrādīt psiholoģiskas grūtības (Finkelhor & Berliner, 1995), kas atspoguļojas arī šajā pētījumā



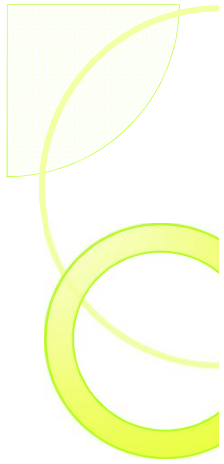
## Secinājumi:

- Traumas simptomu paaugstinājums vēl nenorāda uz seksuālās vardarbības faktu, bet var norādīt, piemēram, uz citu traumu (Finkelhor et al., 2007)
- Traumas simptomu pazeminājums ne vienmēr nozīmē traumas neesamību. To nosaka sarežģīta pirms-traumas, traumas-laika un pēc-traumas faktoru mijiedarbība, kas veido katra bērna individuālo ievainojamības līmeni (Breslau, 2009; Hornor, 2010; Martin et al., 2013)



# Ierobežojumi

- Maza izlase
- Vienas etnolingvistiskās grupas pārstāvji
- Jautājot par pagātnes pieredzi, cilvēki bieži nenovērtē vai pārvērtē savas sajūtas



## Paldies par uzmanību!

- Jautājumu vai neskaidrību gadījumā iespējams sazināties:
  - Raitis Eglītis [eglitis.raitis@inbox.lv](mailto:eglitis.raitis@inbox.lv)
  - Dace Landmane [landmane@inbox.lv](mailto:landmane@inbox.lv)